

国泰双利债券证券投资基金（国泰双利债券C）基金产品资料概要

编制日期：2020年8月21日

送出日期：2020年8月28日

本概要提供本基金的重要信息，是招募说明书的一部分。作出投资决定前，请阅读完整的招募说明书等销售文件。

一、产品概况

基金简称	国泰双利债券	基金代码	020019
下属基金简称	国泰双利债券 C	下属基金代码	020020
基金管理人	国泰基金管理有限公司	基金托管人	中国建设银行股份有限公司
基金合同生效日	2009-03-11		
基金类型	债券型	交易币种	人民币
运作方式	普通开放式	开放频率	每个开放日
基金经理	王维	开始担任本基金基金经理的日期	2020-05-12
		证券从业日期	2011-07-01
	王琳	开始担任本基金基金经理的日期	2020-03-13
		证券从业日期	2009-02-01
其他	基金合同生效后的存续期内，基金份额持有人数量不满 200 人或者基金资产净值低于 5000 万元，基金管理人应当及时报告中国证监会；基金份额持有人数量连续 20 个工作日达不到 200 人，或连续 20 个工作日基金资产净值低于 5000 万元，基金管理人应当向中国证监会说明出现上述情况的原因并提出解决方案。		

二、基金投资与净值表现

（一）投资目标与投资策略

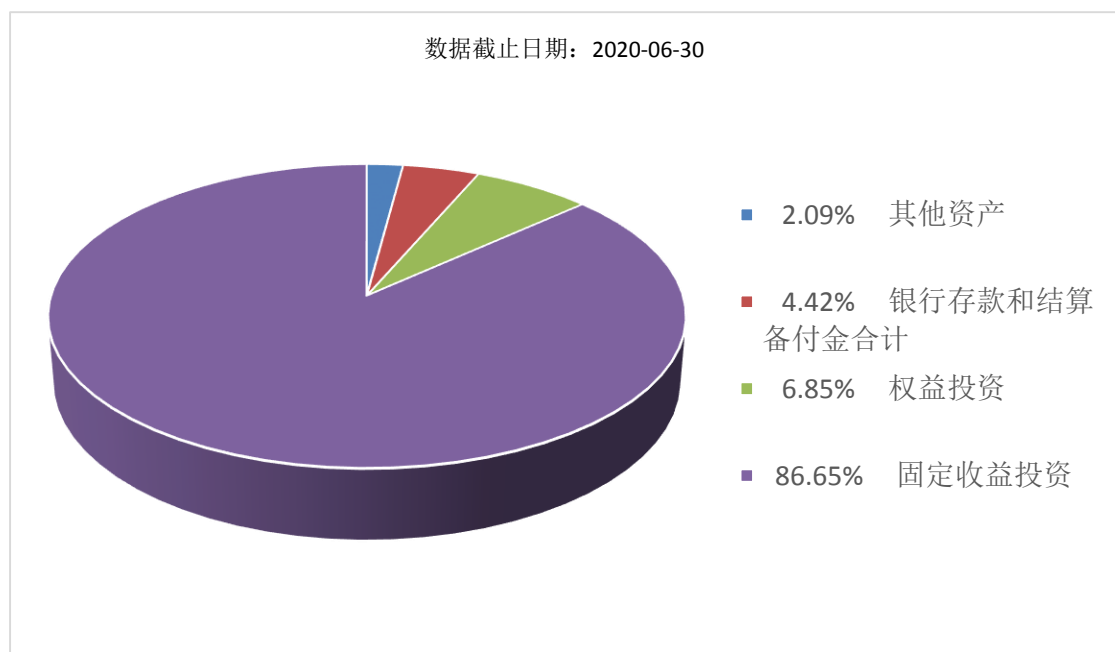
详见本基金招募说明书（更新）“九、基金的投资”。

投资目标	通过主要投资于债券等固定收益类品种，在严格控制风险和保持基金资产流动性的前提下，力争为基金份额持有人谋求较高的当期收入和投资总回报。
投资范围	本基金的投资范围为具有良好流动性的金融工具，包括国内依法发行、上市的国债、金融债、公司债、企业债、可转换公司债券（含可分离交易的可转换公司债券）、资产支持证券、短期融资券、债券回购、央行票据等固定收益类品种，还可投资于一级市场新股申购、持有可转债转股所得的股票、投资二级市场股票、权证等以及中国证监会允许基金投资的其它金融工具。 如法律法规或监管机构以后允许基金投资的其他品种，基金管理人在履行适当程序后，可以将其纳入投资范围。 基金的投资组合比例为：本基金投资于债券等固定收益类品种的比例不低于基金资产的80%，投资于股票、权证等权益类品种的比例不超

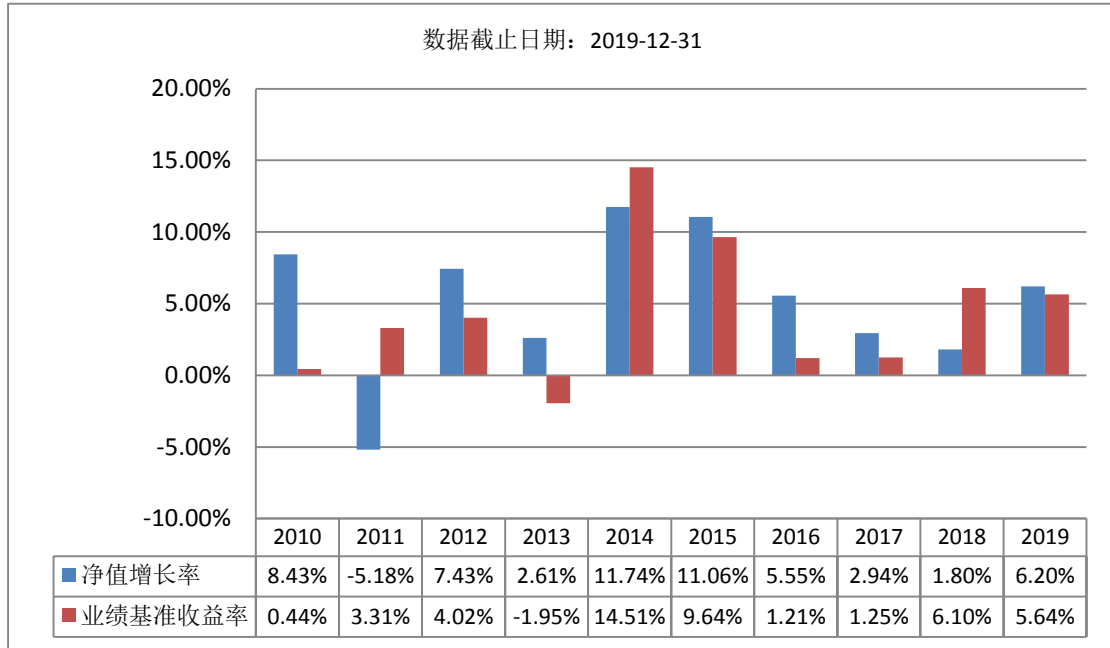
	<p>过基金资产的20%，基金保留的现金或者到期日在一年以内的政府债券不低于基金资产净值的5%，其中，现金不包括结算备付金、存出保证金和应收申购款等。</p> <p>本基金对固定收益类品种的投资，将重点关注流动性较好、风险水平合理、到期收益率与信用质量相对较高的债券品种。本基金对股票等权益类品种的投资，将重点关注兼具稳定的高分红能力、良好盈利增长能力的上市公司股票，以增强本基金的股息收益和资本增值能力。</p>
主要投资策略	1、大类资产配置策略；2、固定收益类资产投资策略；3、股票投资策略；4、权证投资策略。
业绩比较基准	中证全债指数收益率×90% + 上证红利指数收益率×10%
风险收益特征	本基金为债券基金，其长期平均风险和预期收益率低于股票基金、混合基金，高于货币市场基金。

(二) 投资组合资产配置图表/区域配置图表

投资组合资产配置图表



(三) 最近十年基金每年的净值增长率及与同期业绩比较基准的比较图



注：基金的过往业绩不代表未来表现。

三、投资本基金涉及的费用

（一）基金销售相关费用

以下费用在认购/申购/赎回基金过程中收取：

费用类型	份额 (S) 或金额 (M) /持有期限 (N)	收费方式/费率	备注
申购费 (前收费)	-	0.00%	
赎回费	N < 7 天	1.50%	
	7 天 ≤ N < 31 天	0.10%	
	N ≥ 31 天	0.00%	

（二）基金运作相关费用

以下费用将从基金资产中扣除：

费用类别	收费方式/年费率
管理费	0.70%
托管费	0.20%
销售服务费	0.40%
其他费用	基金财产划拨支付的银行费用；基金合同生效后的基金信息披露费用；基金份额持有人大会费用；基金合同生效后与基金有关的会计师费和律师费；基金的证券交易费用；依法可以在基金财产中列支的其他费用。

注： 本基金交易证券、基金等产生的费用和税负，按实际发生额从基金资产扣除。

四、风险揭示与重要提示

（一）风险揭示

本基金不提供任何保证。投资者可能损失投资本金。

投资有风险，投资者购买基金时应认真阅读本基金的招募说明书（更新）等销售文件。

1、市场风险

证券市场价格因受各种因素的影响而引起的波动，将使本基金资产面临潜在的风险。市场风险可以分为债券投资风险和股票投资风险。

(1) 债券投资风险主要包括：

① 利率风险；② 收益率曲线风险；③ 利差风险；④ 信用风险；⑤ 市场供需风险；⑥ 购买力风险。

(2) 股票投资风险主要包括：

① 国家货币政策、财政政策、产业政策等的变化对证券市场产生一定的影响，导致市场价格水平波动的风险。

② 宏观经济运行周期性波动，对股票市场的收益水平产生影响的风险。

③ 上市公司的经营状况受多种因素影响，如市场、技术、竞争、管理、财务等都会导致公司盈利发生变化，从而导致股票价格变动的风险。

2、流动性风险

(1) 本基金的申购、赎回安排

本基金为普通开放式基金，投资人可在本基金的开放日办理基金份额的申购和赎回业务。为切实保护存量基金份额持有人的合法权益，遵循基金份额持有人利益优先原则，本基金管理人将合理控制基金份额持有人集中度，审慎确认申购赎回业务申请，提示投资人注意本基金的申购赎回安排和相应的流动性风险，合理安排投资计划。

(2) 本基金拟投资市场、行业及资产的流动性风险

基金管理人将密切关注各类资产及投资标的的交易活跃程度与价格的连续性情况，评估各类资产及投资标的占基金资产的比例并进行动态调整，以满足基金运作过程中的流动性要求，应对流动性风险。

(3) 巨额赎回情形下的流动性风险管理措施

当基金出现巨额赎回时，基金管理人可以根据基金当时的资产组合状况决定全额赎回或部分延期赎回。

(4) 备用的流动性风险管理工具的实施情形、程序及对投资者的潜在影响

基金管理人经与基金托管人协商，在确保投资者得到公平对待的前提下，可依照法律法规及基金合同的约定，综合运用各类流动性风险管理工具，对赎回申请进行适度调整，作为特定情形下基金管理人流动性风险管理的辅助措施。实施备用流动性风险管理工具的决策程序依照基金管理人流动性风险管理制度的规定办理。基金管理人应时刻防范可能产生的流动性风险，对流动性风险进行日常监控，切实保护持有人的合法权益。采取备用流动性风险管理工具，可能对投资者造成无法赎回、赎回延期办理、赎回款项延期支付、赎回时承担冲击成本产生资金损失等影响。

3、积极管理风险

在个股的实际操作过程中，基金管理人可能限于知识、技术、经验等因素而影响其对相关信息、经济形势和证券价格走势的判断，其选出的个股的业绩表现不一定持续优于其他股票。

4、操作或技术风险

相关当事人在业务各环节操作过程中，因内部控制存在缺陷或者人为因素造成操作失误或违反操作规程等引致的风险，例如，越权违规交易、会计部门欺诈、交易错误、IT 系统故障等风险。

在开放式基金的各种交易行为或者后台运作中，可能因为技术系统的故障或者差错而影响交易的正常进行或者导致投资人的利益受到影响。这种技术风险可能来自基金管理公司、销售机构、证券交易所、注册登记机构等等。

5、其他风险

战争、自然灾害等不可抗力因素的出现，将会严重影响证券市场的运行，可能导致基金资产的损失。金融市场危机、行业竞争、代理商违约、托管行违约等超出基金管理人自身直

接控制能力之外的风险，可能导致基金或者基金份额持有人利益受损。

6、法律文件风险收益特征表述与销售机构基金风险评级可能不一致的风险。

(二) 重要提示

中国证监会对本基金募集的核准，并不表明其对本基金的价值和收益作出实质性判断或保证，也不表明投资于本基金没有风险。

基金管理人依照恪尽职守、诚实信用、谨慎勤勉的原则管理和运用基金财产，但不保证基金一定盈利，也不保证最低收益。

基金投资者自依基金合同取得基金份额，即成为基金份额持有人和基金合同的当事人。

因《基金合同》而产生的或与《基金合同》有关的一切争议，应经友好协商解决，如经友好协商未能解决的，则任何一方有权按《基金合同》的约定提交仲裁，仲裁机构见《基金合同》。

基金产品资料概要信息发生重大变更的，基金管理人将在三个工作日内更新，其他信息发生变更的，基金管理人每年更新一次。因此，本文件内容相比基金的实际情况可能存在一定的滞后，如需及时、准确获取基金的相关信息，敬请同时关注基金管理人发布的相关临时公告等。

五、其他资料查询方式

以下资料详见基金管理人网站 www.gtfund.com 或咨询客服电话：400-888-8688

- 1、基金合同、托管协议、招募说明书及更新
- 2、定期报告，包括基金季度报告、中期报告和年度报告
- 3、基金份额净值
- 4、基金销售机构及联系方式
- 5、其他重要资料